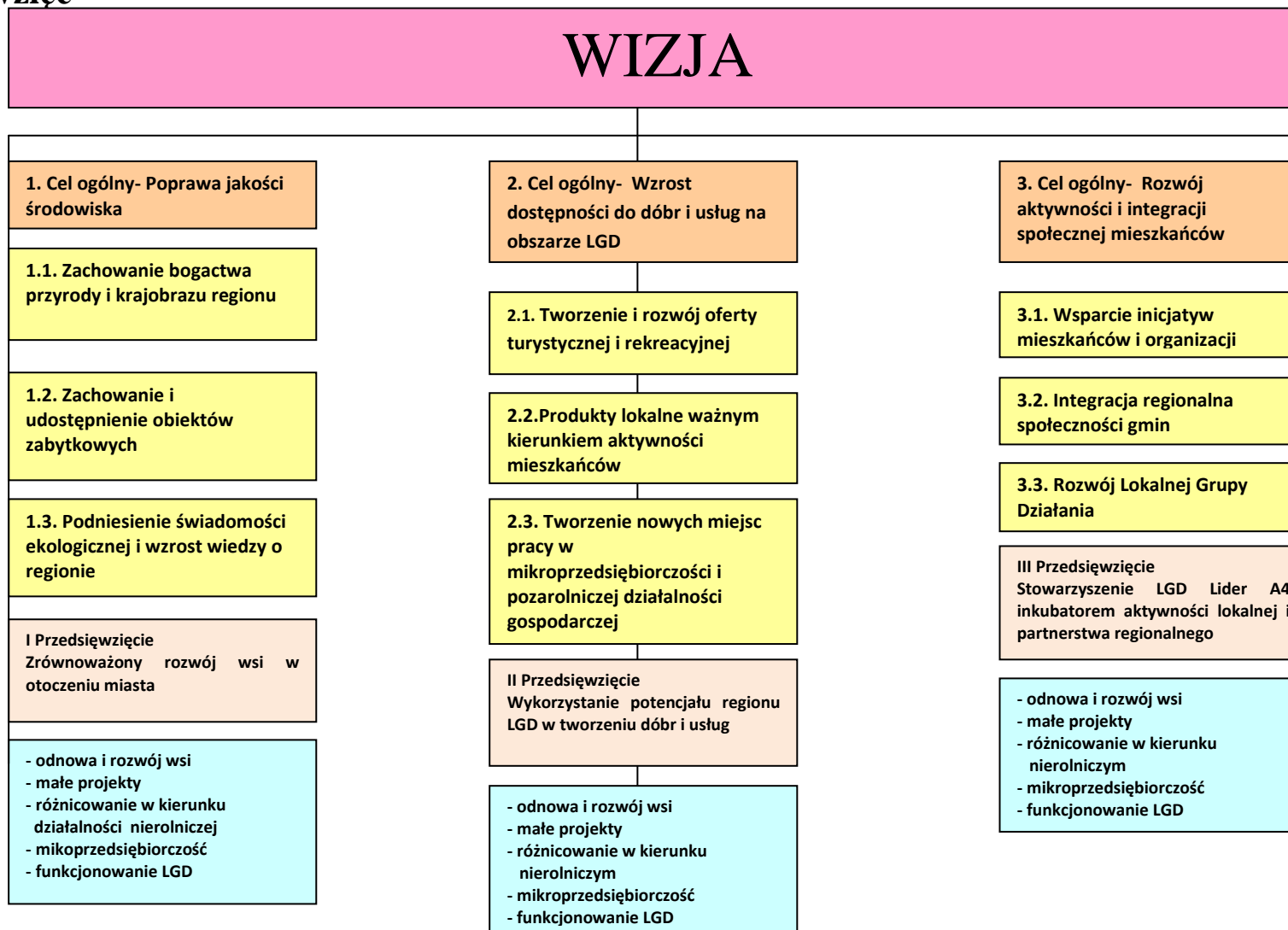


## 4. Określenie celów ogólnych i szczegółowych LSR oraz wskazanie planowanych w ramach LSR przedsięwzięć



Rysunek 1 Struktura celów, przedsięwzięć i operacji

<b>1. Cel ogólny: Poprawa jakości środowiska</b>	
<b>Cele szczegółowe</b>	<b>Przedsięwzięcie I Zrównoważony rozwój wsi w otoczeniu miasta</b>
<b>1.1 Zachowanie bogactwa przyrody i krajobrazu regionu</b>	<ul style="list-style-type: none"> <li>▪ Rewitalizacja i zachowanie parków (konceptje odtworzeń, nasadzenia uzupełniające, mała architektura)</li> <li>▪ Wsparcie tworzenia nowych obszarów zielonych (aleje, stawy, skwery, centra miejscowości)</li> <li>▪ Dbłość o zadrzewienia śródpolne oraz wzdłuż ciągów komunikacyjnych oraz obiektów przemysłowych (program nasadzeń i edukacji w tym zakresie)</li> <li>▪ Wspieranie tworzenia obiektów i obszarów chronionych wraz z ich oznakowaniem</li> <li>▪ Tworzenie ścieżek przyrodniczo-dydaktycznych z punktami stałego odpoczynku wraz z opracowaniem materiałów edukacyjnych</li> <li>▪ Waloryzacja obiektów przyrodniczych i cennych form krajobrazu</li> <li>▪ Zachowanie ładu przestrzennego – LGD jako partner konsultacji planów zagospodarowania przestrzennego</li> <li>▪ Organizacja konkursów na najciekawsze rozwiązania architektoniczne krajobrazu wsi (budynki, centra miejscowości)</li> <li>▪ Oznakowanie istniejących walorów przyrodniczych (obszary Natura 2000, użytki ekologiczne, pomniki przyrody itp.)</li> <li>▪ Opracowanie dokumentów i analiz dot. zasobów środowiskowych LGD</li> </ul>
<b>1.2 Zachowanie i udostępnienie obiektów zabytkowych</b>	<ul style="list-style-type: none"> <li>▪ Baza danych o obiektach zabytkowych ważnych dla regionu (prowadzenie badań, gromadzenie danych i ich aktualizacja)</li> <li>▪ Zabezpieczenie, budowa, przebudowa, remont i oznakowanie, obiektów zabytkowych istotnych dla rozwoju turystyki i na potrzeby społeczne</li> <li>▪ Konceptje wykorzystania zabytków na cele turystyczne, społecznie użyteczne</li> <li>▪ Organizacja konkursów na najlepsze wykonanie restauracji obiektów dawnej architektury</li> <li>▪ Promocja walorów historycznych LGD ( imprezy, materiały informacyjno-promocyjne i inne)</li> <li>▪ Odbudowa lub renowacja, zabezpieczenie i uporządkowanie i oznakowanie niewielkich obiektów kulturowych i historycznych ważnych lub charakterystycznych dla danej miejscowości, gromadzenie o nich danych</li> <li>▪ Odnawianie, uporządkowanie i oznakowanie prywatnych budynków i obiektów charakterystycznych dla budownictwa i krajobrazu LGD</li> <li>▪ Tworzenie ścieżek historyczno – kulturalnych w miejscach prezentujących dziedzictwo obszaru</li> <li>▪ Gromadzenie i eksponowanie pamiątek związanych z historią regionu i kultywowanie tradycji wiejskich</li> </ul>
<b>1.3 Podniesienie świadomości ekologicznej i wzrost wiedzy o regionie</b>	<ul style="list-style-type: none"> <li>▪ Wsparcie edukacji ekologicznej w zakresie prawidłowego postępowania z odpadami, wodą, energią</li> <li>▪ Program edukacji przyrodniczej i regionalnej dla szkół i przedszkoli (odkrywanie historii, konkursy wiedzy regionie, materiały edukacyjne o regionie dla szkół i ośrodków kultury, i inne)</li> <li>▪ Edukowanie mieszkańców o obszarach Natury 2000</li> <li>▪ Konkursy wiedzy o regionie obejmujące gminy LGD</li> <li>▪ Organizacja LIGI GMIN (wyłonienie charakterystycznych dla danej Gminy i regionu potraw, zabaw, rzemiosł)</li> </ul>

## Opis przedsięwzięć

### Przedsięwzięcie I – Zrównoważony rozwój wsi w otoczeniu miasta

Przedsięwzięcie przyczynia się do realizacji:

- **celu ogólnego 1:** „Poprawa jakości środowiska”
- **celu szczegółowego 1.1** „Zachowanie bogactwa przyrody i krajobrazu regionu”
- **celu szczegółowego 1.2** „Zachowanie i udostępnienie obiektów zabytkowych”
- **celu szczegółowego 1.3** „Podniesienie świadomości ekologicznej i wzrost wiedzy o regionie”

#### Uzasadnienie przedsięwzięcia i celu ogólnego (okres realizacji 2009-2014)

Obszar LGD to teren o zróżnicowanych walorach środowiska od obszarów zurbanizowanych i podlegających dużej antropopresji po bezcenne ekosystemy dolin rzecznych mające znaczenie dla zachowania gatunków środowisk podmokłych. Te najcenniejsze środowiska związane z korytarzem ekologicznym doliny rzeki Bystrzycy i doliny rzeki Odry zostały uznane za miejsca wyróżniające się pod względem różnorodności i liczebności gatunkowej. Charakterystyczne starorzecza, podmokłe łąki oraz jedne z ostatnich w Europie dobrze zachowane lasy łęgowe chronione są w formie Parku Krajobrazowego Doliny Bystrzycy położonego na terenie gminy Kąty Wrocławskie i obszaru Naturowego „Przeplatki nad Bystrzycą” a w dolinie Odry obszaru Naturowego „Grądy Odrzańskie” i „Grądy w dolinie Odry” w gminie Święta Katarzyna od miejscowości Kotowice po Trestno.

Obszary posiadające walory krajobrazowo – przyrodnicze to liczne założenia parkowe mające swój początek w XVIII, zasobne w ciekawe okazy drzew często o charakterze pomnikowym, w różnym stanie zachowania z reguły wymagające prac rewitalizacyjnych.

Wymienione tereny posiadają walory rekreacyjne wykorzystywane obecnie w niewielkim stopniu.

W przyszłości mogą stanowić doskonały potencjał do rozwoju funkcji turystyczno – rekreacyjnych rozwijanych w sposób zrównoważony przy zachowaniu istniejących walorów przyrodniczych.

Postępująca presja zabudowy mieszkalnej i usługowo – przemysłowej jak również oddziaływanie intensywnie użytkowanych tras komunikacyjnych powoduje znaczne negatywne oddziaływanie na środowisko i komfort życia mieszkańców. To co stanowi o atrakcyjności środowiska i krajobrazu wiejskiego za moment może bezpowrotnie zniknąć.

Dodatkowym problemem dla kondycji środowiska jest presja samych mieszkańców, tj. nieodpowiedniego postępowania ze ściekami komunalnymi i rolniczymi czy odpadami. Niski stopień czystości rzeki Bystrzycy, Ślęzy, Odry także z powodu niezadawalającego stopnia skanalizowania obszarów wiejskich powoduje że korytarze ekologiczne tych rzek uznane za istotne dla ochrony zasobów przyrody na Dolnym Śląsku i kraju mogą ulec degradacji. Trudno też o rekreacyjne wykorzystanie – niski poziom czystości rzek praktycznie eliminuje te funkcje. Bardzo ważnym czynnikiem ochrony interesującego krajobrazu wiejskiego jest dbałość o obiekty zabytkowe i charakterystyczne dla tradycji budownictwa i otoczenia tych budowli na obszarze LGD. Region charakteryzujący się ciekawą i bogatą historią dysponuje jedynymi w swoim rodzaju zabytkami kultury materialnej. Liczne pałace, obiekty sakralne, pamiątki średniowiecznego prawa w różnym stanie zachowania, słabo wyeksponowane i udostępniane nie stanowią obecnie atrakcji.

Stąd też postawione cele w przedsięwzięciu „Zrównoważony rozwój wsi w otoczeniu miasta” koncentrują się na zachowaniu i odpowiednim wykorzystaniu istniejących walorów przyrodniczych i kulturowych które tworzą ważną otulinę i bufor dla rozrastającego się miasta. Tworzenie harmonijnych warunków dla przyrody, mieszkających tu ludzi

i rozrastającej się gospodarki to ważne zagadnienie którym będzie się zajmować LGD Lider A4.

▪ **Cel szczegółowy 1.1 „Zachowanie bogactwa przyrody i krajobrazu regionu”**

Z uwagi na dominującą monokulturę pól, znaczne wylesienie gmin (lasy zajmują od 0,8 % - 7 % powierzchni gmin) konieczne jest podjęcie takich działań, które z jednej strony ochronią istniejące cenne ekosystemy a z drugiej wzbogacą środowisko o dodatkowe powierzchnie zalesień, zadrzewień i zakrzaczeń pełniących ważną rolę siedliskową, wiatrochronną, mikroklimatyczną.

Działania w tym celu będą się koncentrowały na odpowiednim rozpoznaniu środowiska, tj. waloryzacji obiektów przyrodniczych i cennych form krajobrazu oraz opracowaniu niezbędnych dokumentacji w celu objęcia ich ochroną. Jedną z możliwości może być wprowadzenie ochrony w formie użytków ekologicznych, stanowisk dokumentacyjnych, pomników przyrody podejmowanych przez Rady Gmin.

Mieszkańcy obszaru zainteresowani są także tworzeniem nowych zielonych obszarów w miejscowościach (skwery, zieleńce, aleje, centra wsi) oraz posadzeniem i uzupełnieniem zadrzewień i zakrzaczeń alei i dróg śródpolnych i ciągów komunikacyjnych. Niegdyś na terenie Dolnego Śląska wiejskie społeczności zasadzały przy drogach szpalery drzew owocowych, które wzbogacały krajobraz pól i stanowiły ważny element bioróżnorodności wśród monokultury gruntów ornych. Istotne jest również otoczenie stref przemysłowych i dużych obiektów gospodarczych strefami zieleni wysokiej.

Ważnym kierunkiem będzie również rewitalizacja i zachowanie istniejących zabytkowych parków i założeń parkowych, których na terenie LGD jest 64 a mogą one stanowić miejsce wypoczynku w otoczeniu pięknej przyrody i obiektów architektonicznych nieraz sięgających swym rodowodem XVII i XVIII wieku.

W miejscach interesujących pod względem przyrodniczym będą tworzone ścieżki dydaktyczne oraz punkty dydaktyczne umożliwiające edukację dzieci, młodzieży i osób dorosłych bezpośrednio w terenie, w kontakcie z naturą.

Zaplanowano powołanie Ośrodka Edukacji Ekologicznej, który także będzie promować energie odnawialne. Zostaną zorganizowane konkursy dla wsi promujące najciekawsze rozwiązania architektoniczne krajobrazu wsi.

▪ **Cel szczegółowy 1.2 „Zachowanie i udostępnienie obiektów zabytkowych”**

Zintegrowanie środowiska naturalnego z ciekawą przeszłością historyczną regionu to bardzo ważne kolejne zadanie realizowane w ramach Leader PROW. Dorobek kulturowy regionu to wartościowe zabytki sakralne, dwory, pałace związane z kulturą ziemską, ciekawe zabytki architektury przemysłowej czy przedwojenne obiekty hydrologiczne, których interesującym przykładem jest Śluza Ratowice.

Ich stan i wykorzystanie jako atrakcji jest bardzo różne. Dobrym przykładem wartym upowszechnienia jest ścieżka edukacyjno – historyczna po miejscowości Święta Katarzyna w ramach której opisano najciekawsze obiekty na trasie proponując wycieczkę śladami historii własnej miejscowości.

Ten dobry przykład zostanie wykorzystany przy tworzeniu innych ścieżek eksponujących dziedzictwo miejscowości które mogą być praktycznym elementem szkolnej edukacji regionalnej. Pojawiają się także pojedyncze inicjatywy gromadzenia pamiątek związanych z przed- i powojenną historią tych ziem. W ramach działań Leader będą mogły być wsparte miejsca ekspozycji w formie minimuzeów czy Izb Tradycji Lokalnej czy też inicjatyw dotyczących odtwarzania dawnych zwyczajów. Tu przykładem jest strój herbowy odwołujący się do stroju dolnośląskiego stworzony w gminie Święta Katarzyna. Tego typu

przedsięwzięcia eksponujące obrzędowość wiejską i lokalne zwyczaje zanikające na obszarze LGD a podejmowane przez mieszkańców otrzymają wsparcie z działań Leader.

Zostanie przygotowana baza danych o obiektach zabytkowych ważnych dla regionu i na tej podstawie będą opracowane materiały promocyjne wykorzystywane podczas imprez i wydarzeń.

Istotne będzie także zidentyfikowanie obiektów historycznych ważnych dla dziedzictwa regionu, którym będzie można przypisać nowe funkcje społeczne, turystyczne, promocyjne oraz w ramach dostępnych środków remonty i oznakowanie obiektów zabytkowych, także charakterystycznych dla danej miejscowości.

▪ **Cel szczegółowy 1.3 „Podniesienie świadomości ekologicznej i wzrost wiedzy o regionie”**

Z uwagi na niski stan wiedzy o regionie, jego walorach historycznych i środowiskowych założono przygotowanie programu edukacji przyrodniczej i regionalnej dla szkół, przedszkoli i ośrodków kultury w ramach, którego zostaną:

- opracowane materiały edukacyjne o regionie (wyczerpujące informacje o przyrodzie, zabytkach, historii, legendach wraz z propozycjami scenariuszy zajęć, zabaw, przygotowanie nauczycieli)

- będą prowadzone konkursy wiedzy o regionie.

Ma to przybliżyć młodemu pokoleniu specyficzne zjawiska, wydarzenia, obiekty, zachęcić do odkrywania regionu, budować większe poczucie tożsamości i przynależności do „Małej ojczyzny”. Będą także realizowane działania integrujące aspekty tradycji i dziedzictwa polegające na organizacji konkursu na potrawę, zabawę, rzemiosło regionu.

To szczególnie ważne w aspekcie ujednolicania kultury i zaniku tradycji i więzi, czyli tych wartości, które stanowią podstawę społeczną kultury wsi.

Ze względu na niski stopień czystości rzek, występujące miejscowo dzikie wysypiska, spalanie śmieci i różny poziom zaangażowania mieszkańców w selektywną zbiórkę odpadów. Założono również wsparcie wszelkich działań edukacyjnych skierowanych do mieszkańców uświadamiających potrzebę prawidłowego postępowania z wodą, ściekami i odpadami, oraz energetyką odnawialną.

**Grupy docelowe beneficjentów:**

Samorządy i jednostki nim podległe, organizacje pozarządowe, mieszkańcy i członkowie LGD, organizacje kościelne i związki wyznaniowe, rolnicy i przedsiębiorcy zainteresowani ochroną bioróżnorodności i zachowaniem obiektów zabytkowych.

**Lista rekomendowanych operacji**

Operacje	Minimalna ilość operacji	Preferowany zakres operacji
<b>Odnowa i rozwój wsi</b>	3	<ul style="list-style-type: none"> <li>- budowa, przebudowa, remont i wyposażenie obiektów służących podtrzymywaniu i promocji kultury, tradycji, produktów lokalnych,</li> <li>- rewitalizacja budynków zabytkowych i obiektów małej architektury, odnawianie lokalnych pomników historycznych miejsc pamięci,</li> <li>- zakup, odnowienie obiektów charakterystycznych dla regionu lub tradycji budownictwa i adaptacji na cele publiczne</li> <li>- odnawianie elewacji zewnętrznych i dachów obiektów zabytkowych architektury sakralnej,</li> <li>- wyburzenia i rozbiórki zdewastowanych budynków i budowli</li> <li>- zakup towarów służących kultywowaniu tradycji,</li> <li>- budowa, przebudowa, remont ścieżek rowerowych, pieszych, placów zabaw, miejsc rekreacji, miejsc stałego odpoczynku, ośrodków i punktów edukacyjnych</li> <li>- zagospodarowanie zbiorników i cieków wodnych</li> <li>- zakup materiału siewnego lub nasadzeniowego roślin wieloletnich</li> <li>- zakup sprzętu służącego realizacji operacji,</li> </ul>
<b>Małe projekty</b>	25	<ul style="list-style-type: none"> <li>- organizacja szkoleń i warsztatów o charakterze edukacyjnym</li> <li>- zachowanie, zabezpieczenie cennego dziedzictwa krajobrazowego i przyrodniczego,</li> <li>- organizacja imprez kulturalnych , rekreacyjnych, sportowych,</li> <li>- promocja lokalnej twórczości ludowej, kulturowej, artystycznej,</li> <li>- kultywowanie miejscowych tradycji, tradycyjnych zawodów i rzemiosła,</li> <li>- budowa, odbudowa, oznakowanie małej infrastruktury turystycznej</li> <li>- odbudowa, odnowienie, oznakowanie zabytkowych obiektów małej architektury</li> <li>- zachowanie, odtworzenie, zabezpieczenie oznakowanie obiektów kulturowych i historycznych,</li> <li>- odnowienia prywatnych budynków (domy, elewacje, dachy) charakterystycznych dla budownictwa i krajobrazu regionu-remont i wyposażenie świetlic wiejskich</li> <li>- remont lub wyposażenie muzeów,</li> <li>- wykorzystanie energii odnawialnej przy prowadzeniu działalności kulturalnej lub gospodarczej,</li> <li>- promowanie i wykorzystanie energii odnawialnej</li> </ul>
<b>Różnicowanie w kierunku działalności nierolniczej</b>	5	<ul style="list-style-type: none"> <li>- usługi turystyczne oraz związane ze sportem rekreacja i wypoczynkiem</li> <li>- roboty i usługi budowlane oraz instalacyjne</li> <li>- usługi transportowe</li> <li>- usługi komunalne</li> <li>- inne określone w działaniach osi 4.1 Leader wynikające z potrzeb i celów</li> </ul>
<b>Tworzenie i rozwój mikro przedsiębiorstw</b>	5	<ul style="list-style-type: none"> <li>- usługi turystyczne oraz związane ze sportem rekreacja i wypoczynkiem</li> <li>- roboty i usługi budowlane oraz instalacyjne</li> <li>- usługi transportowe</li> <li>- usługi komunalne</li> <li>- inne określone w działaniach osi 4.1 Leader wynikające z potrzeb i celów</li> </ul>
<b>Funkcjonowanie</b>		<ul style="list-style-type: none"> <li>- szkolenia i animowanie społeczności lokalnych,</li> <li>- badania i analizy obszaru.</li> <li>- wsparcie imprez i publikacji promujących obszar LGD</li> </ul>

<b>LGD</b>		-szkolenia pracowników LGD oraz Zespołów Roboczych, Zarządu, Rady LGD.
------------	--	--

**Wskaźniki realizacji Przedsięwzięcia I – „Zrównoważony rozwój wsi w otoczeniu miasta” oraz celu ogólnego 1 i celów szczegółowych 1.1; 1.2; 1.3**

Wyszczególnienie	Opis	Wskaźniki realizacji przedsięwzięcia i celów LSR	Źródła weryfikacji
Cel ogólny	<b>1. Poprawa jakości środowiska</b>	Wskaźniki oddziaływania: - wzrost bioróżnorodności na obszarze LGD, - poprawa stanu obiektów zabytkowych, - wzrost poziomu wiedzy i świadomości mieszkańców	Dane w siedzibie LGD (gromadzenie dokumentacji i badania ankietowe)
Cele szczegółowe	<b>1.1 Zachowanie bogactwa przyrody i krajobrazu regionu; 1.2 Zachowanie i udostępnianie obiektów zabytkowych; 1.3 Podniesienie świadomości ekologicznej i wzrost wiedzy o regionie</b>	Wskaźniki rezultatu: - Ilość działań na rzecz ochrony dziedzictwa przyrodniczego i kulturowego gmin (min. 30 do 2012r.), - Ilość zrewitalizowanych obiektów (min. 5 do 2012r.), - Ilość osób biorących udział w konkursach (min. 100 do 2012r.), - Ilość osób zaangażowanych w działania ekologiczne (min. 1000 do 2012r.)	Dane w siedzibie LGD (dane z j.s.t, szkół, organizacji, instytucji)
Działania PROW	<b>Odnowa wsi</b>	Wskaźniki produktu: min. 5 zrealizowane operacje	Dokumentacja w j.s.t. i siedzibie LGD
	<b>Małe projekty</b>	Wskaźniki produktu: min. 25 zrealizowanych operacji	Dokumentacja w siedzibie LGD
	<b>Różnicowanie w kierunku działalności nierolniczej</b>	Wskaźniki produktu: min. 5 zrealizowanych operacji	Dokumentacja w j.s.t. i siedzibie LGD
	<b>Tworzenie i rozwój mikroprzedsiębiorstw</b>	Wskaźniki produktu: min. 5 zrealizowanych operacji	Dokumentacja w j.s.t. i siedzibie LGD
	<b>Funkcjonowanie LGD</b>	Wskaźniki rezultatu: -stworzenie i aktualizacja strony internetowej LGD; -przeprowadzenie min 10 szkoleń dla członków LGD do roku 2012 - przeprowadzenie min. 10 szkoleń dla 200 mieszkańców do 2012r., - wydanie min. 5 publikacji w nakładzie 10 000 egzemplarzy do 2012r., - opracowanie min. 5 dokumentacji do 2012r., - organizacja min. 5 wydarzeń promocyjnych do 2012r.	Dokumentacja w siedzibie LGD

<b>2. Cel ogólny: Wzrost dostępności do dóbr i usług na obszarze LGD</b>	
<b>Cele szczegółowe</b>	<b>Przedsięwzięcie II Wykorzystanie potencjału regionu LGD w tworzeniu dóbr i usług</b>
<b>2.1 Tworzenie i rozwój oferty turystycznej i rekreacyjnej</b>	<ul style="list-style-type: none"> <li>▪ Tworzenie ofert turystycznych (weekendowa, aktywna, edukacyjna, kulturowa)</li> <li>▪ Realizacja inwestycji budowlanych podnoszących atrakcyjność turystyczną terenu działania LGD Lider A4</li> <li>▪ Tworzenie projektów nadających nowe funkcje turystyczne i rekreacyjne obiektom i obszarom LGD (wykorzystanie obiektów zabytkowych, rekreacja w dolinach rzek Bystrzyca, Odra, Ślęza, wykorzystanie wiejskich parków , inne)</li> <li>▪ Ujednolicone oznakowanie atrakcji miejscowości</li> <li>▪ Wymiana turystyczna</li> <li>▪ Wsparcie tworzenia małej infrastruktury w terenie ze szczególnym uwzględnieniem rozwiązań sieciowych oraz miejsc stałego odpoczynku</li> <li>▪ Stworzenie wspólnego systemu tras rowerowych, pieszych, konnych, ścieżek, szlaków kajakowych, spacerowych na obszarze LGD z uwzględnieniem koncepcji Subregionu Turystycznego Odra-wschód oraz koncepcji Subregionu Turystycznego Ślęza połączenie z Masywem Ślęży i Wrocławiem, włączenie w teransregionalny Szlak Odry, wyeksponowanie trasy Eurovelo 9 i szlaków tematycznych (opracowanie koncepcji i realizacja)</li> <li>▪ Przygotowanie i druk materiałów promujących walory i zasoby turystyczne LGD</li> <li>▪ Wsparcie rozwoju miejsc służących aktywności fizycznej mieszkańców (boiska, place, ścieżki zdrowia)</li> <li>▪ Przygotowanie planu promocji LGD mieszkańcom Wrocławia</li> <li>▪ Przygotowanie wspólnego projektu oferty turystycznej przez LGD Lider A4, Ślężanie, Starorzecze Odry</li> </ul>
<b>2. 2 Produkty lokalne ważnym kierunkiem aktywności mieszkańców</b>	<ul style="list-style-type: none"> <li>▪ Wsparcie doradcze wytwórców produktów lokalnych, rękodzielników i drobnego rzemiosła</li> <li>▪ Identyfikacja i promocja produktów lokalnych i tradycyjnych (miód, soki, nalewki, rzemiosło artystyczne) konkurs na produkt LGD</li> <li>▪ Wsparcie przetwórstwa produktów lokalnych i tradycyjnych</li> <li>▪ Pomoc w rejestracji produktów tradycyjnych</li> <li>▪ Tworzenie miejsc ekspozycji i sprzedaży produktów</li> <li>▪ Udział w jarmarkach, targach i festynach w kraju i zagranicą</li> <li>▪ Upowszechnienie idei , tradycji i produktów rolnictwa biodynamicznego (cykle spotkań, wydawnictw)</li> </ul>
<b>2. 3 Tworzenie nowych miejsc pracy w mikroprzedsiębiorczości i pozarolniczej działalności gospodarczej</b>	<ul style="list-style-type: none"> <li>▪ Szkolenia dla mikroprzedsiębiorców z zasad rynkowego funkcjonowania</li> <li>▪ Szkolenia dla mieszkańców z zakresu realizacji projektów współfinansowanych ze źródeł UE i innych źródeł zewnętrznych</li> <li>▪ Szkolenia z zakładania działalności gospodarczej oraz tworzenia biznesplanów i inne</li> <li>▪ Wsparcie dla drobnych usług na obszarach wiejskich oraz pomoc w promocji produktów</li> <li>▪ Promowanie mikroprzedsiębiorczości poprzez udzielanie dotacji inwestycyjnych</li> <li>▪ Baza oferty usługowej i produkcyjnej mikroprzedsiębiorców i pozarolniczej aktywności</li> </ul>

	<p>gospodarstw</p> <ul style="list-style-type: none"><li>▪ Doradztwo LGD w zakresie rozwoju usług i produktów potrzebnych na obszarze LGD</li><li>▪ Promocja zanikających tradycyjnych zawodów</li><li>▪ Wsparcie dla gospodarstw agroturystycznych, ośrodków konnych, usług turystycznych, rzemieślniczych realizowanych przez gospodarstwa rolne</li><li>▪ Konkurs na mikroprzedsiębiorcę LGD oraz najlepsze gospodarstwo różnicujące działalność</li><li>▪ Wsparcie dla przetwórstwa rolno – spożywczego (piekarnie, masarnie, wyrób napojów, przetwórstwo warzyw i owoców)</li></ul>
--	--

## Opis przedsięwzięć

### Przedsięwzięcie II Wykorzystanie potencjału regionu LGD w tworzeniu dóbr i usług

Przedsięwzięcie przyczynia się do realizacji:

- **celu ogólnego 2** „Wzrost dostępności do dóbr i usług na obszarze LGD”
- **celu szczegółowego 2.1:** „Tworzenie i rozwój oferty turystycznej i edukacyjnej”
- **celu szczegółowego 2.2:** „Produkty lokalne ważnym kierunkiem aktywności mieszkańców”
- **celu szczegółowego 2.3:** „Tworzenie nowych miejsc pracy w mikroprzedsiębiorczości i poradniczej działalności gospodarczej

### Uzasadnienie przedsięwzięcia i celu ogólnego (okres realizacji 2009-2014)

Jeśli chodzi o walory turystyczne obszar LGD nie stanowi tak atrakcyjnej oferty jak blisko położony Masyw Ślęży, Kotlina Kłodzka, Karkonosze czy Kotlina Kamiennogórska. Jednak dzięki swym atutom tj.. położeniu w bezpośrednim sąsiedztwie Wrocławia, położeniu przy najważniejszych trasach komunikacyjnych i posiadaniu atrakcji umożliwiających przygotowanie osiowych produktów turystycznych ma szansę na rozwój tego kierunku aktywności gospodarczej.

Dodatkowym atutem są liczni odbiorcy, mieszkańcy obszaru i Wrocławia zainteresowani wypoczynkiem i rekreacją w bliskim sąsiedztwie miejsca zamieszkania.

Uzupełnieniem oferty wypoczynku w otoczeniu wiejskiego krajobrazu w przyszłości mogą być produkty kulinarne i spożywcze wytwarzane w oparciu o tradycyjne receptury wyróżniające się jakością i dobrym smakiem, dostępne w sieci lokalnych sklepów, gastronomii, gospodarstw agroturystycznych i na imprezach lokalnych. Mieszkańcy dużych miast coraz częściej poszukują właśnie takich produktów nie wytwarzanych w sposób masowy, nawet, jeśli są one droższe od dostępnych w sieci handlowej. Obsługa turystów i gości odwiedzających region może w przyszłości stanowić pewien kierunek aktywności gospodarczej mieszkańców, podmiotów gospodarczych, osób prowadzących gospodarstwa rolne, zainteresowanych dodatkowym źródłem dochodów.

Obecnie z powodu istotnych braków w infrastrukturze i bazie turystycznej, braku różnych ofert spędzania wolnego czasu, region nie jest postrzegany jako atrakcyjne miejsce do wypoczynku na łonie natury i w otoczeniu miasta. Mieszkańcy obszaru nie postrzegają tego kierunku jako możliwości na zarobkowanie i tworzenie miejsc pracy.

Należy zwrócić uwagę na jeszcze jeden ważny aspekt rozwoju mikroprzedsiębiorczości na terenie LGD Lider A4.

Rozwijające się inwestycje gospodarcze i zmieniający się charakter wsi, gdzie mieszkańcy potrzebują określonych usług, tworzy obszary aktywności gospodarczej dla małych podmiotów z różnych branż. Pomoc LGD w zakresie promocji, szkoleń, integrowania

środowiska może być nieocenionym wsparciem w rozwoju tych mikroprzedsiębiorstw gospodarczych.

▪ **Cel szczegółowy 2.1 „Tworzenie i rozwój oferty turystycznej i rekreacyjnej.”**

W chwili obecnej na obszarze 4 gmin LGD funkcjonuje 25 podmiotów świadczących usługi noclegowe i gastronomiczne w tym 9 gospodarstw agroturystycznych i 4 stadniny koni. Wyznaczone szlaki turystyczne słabo oznaczone i rozpropagowane, użytkowane w niewielkim stopniu, a obszary predestynowane do funkcji turystycznych PK Dolina Bystrzycy czy projektowany PK Doliny Odry i Oławy są wykorzystane turystycznie tylko na terenie gminy Święta Katarzyna pomiędzy Trestnem i Kotowicami. Dodatkowym utrudnieniem jest brak spójności pomiędzy szlakami rowerowymi, pieszymi i tematycznymi i potraktowanie wyznaczonych tras przez gminy jako tylko i wyłącznie łączników pomiędzy Wrocławiem a Przedgórzem Sudeckim.

Gminy LGD powinny wykorzystać swoje atuty koncentrując rozwój na produktach osiowych związanych z obszarami o atrakcyjnych walorach przyrodniczych i kulturowych:

- dwie główne osie pomiędzy którymi rozlokowane są 4 gminy LGD to okolice rzeki Bystrzycy przepływającej przez gminę Kąty Wrocławskie, posiadającej doskonałe walory krajobrazowe oraz Dolina Odry wraz z doliną Oławy dopływającą do Wrocławia przez gminę Święta Katarzyna. Wymienione doliny rzeczne są obszarami chronionymi w formie Parku Krajobrazowego Doliny Bystrzycy i obszarów naturalnych w Dolinie Odry. Wspaniałe lasy łąkowe, starorzeczka, malownicze łąki stwarzają doskonałe warunki do aktywnego wypoczynku pieszo, na rowerach, kajakowania, wędkowania, obserwacji przyrody;
- trzecia oś oparta o dolinę rzeki Ślęzy prócz wyznaczonego szlaku wzdłuż doliny może po odpowiednim przygotowaniu zaoferować miejsca do biwakowania w okolicach Komorowic i Marcinkowic;
- wykorzystanie przebiegu szlaków międzynarodowych Eurovelo 9 i Via Regia Szlak Św. Jakuba oraz wpięcie w szlak Odry i jego planowane zagospodarowanie od strony wschodniej gminy Św. Katarzyna i poprzez północny kraniec gminy Kąty Wrocławskie;
- wykorzystanie zabytków kultury materialnej w ożywieniu szlaków tematycznych, Szlaku Pałaców i Szlaku Parków Podworskich, Szlaku Pamiątek Architektury Sakralnej; Wykorzystanie ścieżek historycznych, przyrodniczych i punktów edukacyjnych do uzupełnienia oferty szlaków;
- wykorzystanie już rozwijającej się infrastruktury agroturystycznej i konnej w tworzeniu lokalnych, specjalnych ofert aktywnego wypoczynku i wypoczynku na wsi.
- Zintegrowanie oferty LGD Lider A4 z koncepcjami Subregionalnych Produktów Turystycznych Doliny Odry- wschód i Ślęzy stanowiących element Programu Rozwoju Turystyki dla Dolnego Śląska.

Powyższe kierunki będą wymagały wsparcia bazy noclegowej i gastronomicznej, przygotowania infrastruktury w terenie (jednolitego oznakowania, tablic, miejsc postojowych, wiat itd.), skomunikowania i zintegrowania tras z aglomeracją wrocławską, opracowania ofert turystycznych (weekendowej, aktywnej, edukacyjnej, kulturowej, wędkarskiej) i wypromowania ich wśród mieszkańców Wrocławia i LGD.

W tworzeniu oferty aktywnego wypoczynku warto wykorzystać istniejącą i planowaną infrastrukturę sportową oraz ofertę imprez rozwijających kulturę fizyczną.

▪ **Cel szczegółowy 2.2 Produkty lokalne ważnym kierunkiem aktywności mieszkańców**

Produkty lokalne wytwarzane w niewielkich ilościach i z dostępnych lokalnie surowców, mogą stać się doskonałym, uzupełnieniem oferty turystycznej i rekreacyjnej na obszarze

LGD. Mogą być również chętnie nabywane przez samych mieszkańców jako lokalne przysmaki lub niepowtarzalne wyroby rzemiosła artystycznego.

Na podstawie zebranych danych nie stwierdzono występowania specyficznych produktów związanych z tradycyjnymi sposobami wytwarzania lub starymi recepturami. Warto jednak wspomnieć o istniejącym potencjale związanym z produktami rolniczymi. Są to uprawy sadownicze, ogrodnicze w gminie Św. Katarzyna i Kąty Wrocławskie, z których pochodzą pomidory, ogórki, kapusta kwaszona, ogórek kwaszony, jabłka i brzoskwinie, a także winorośl i wino ze Świętej Katarzyny i Żórawinówka z Żórawiny. To wystarczająco smaczne produkty możliwe do sprzedaży na lokalnych jarmarkach, festynach, imprezach. Inne interesujące przykłady: hafty, koronki, pisanki, ozdoby z bibuły wytwarzane przez Klub Rękodzielników w gminie Św. Katarzyna.

Produkty te wymagają dalszej identyfikacji, a także stworzenia systemu wsparcia i promocji poprzez pomoc w rejestracji produktów tradycyjnych, tworzenie miejsc sprzedaży i ekspozycji, umożliwienie lokalnym wytwórcom brania udziału w targach, jarmarkach, festynach.

Ważnym kierunkiem może być pomoc dla przetwórstwa produktów lokalnych związanych z tradycjami upraw warzywniczych i sadowniczych.

Produkty te na terenie LGD nie będą znaczącym dochodem dla ludności, ale z uwagi na tworzenie związków i tożsamości, kultywowanie tradycji i budowanie wizerunku obszaru wiejskiego warto wspomagać wytwórców, artystów, rzemieślników.

#### ▪ **Cel szczegółowy 2.3 Tworzenie nowych miejsc pracy w mikroprzedsiębiorczości i pozarolniczej działalności gospodarczej**

Obszar LGD charakteryzuje się wysoką ilością małych podmiotów gospodarczych z reguły prowadzonych przez osoby fizyczne zatrudniające do kilku osób.

Ponieważ jest to źródło utrzymania kilku tysięcy osób kondycja i wsparcie tego sektora jest ważnym zadaniem dla gmin, jak również dla LGD. LGD może wspierać poprzez dofinansowanie odpowiednich projektów oraz poprzez integrowanie tego sektora, podnoszenie wiedzy o zasadach rynkowego funkcjonowania, tworzenia bazy danych i promowania mikroprzedsiębiorczości.

W ramach pomocy Leader PROW będą preferowane projekty dotyczące rozwijania usług niezbędnych na obszarze LGD jak również inwestowania w przetwórstwo rolno - spożywcze nie mające charakteru masowego(masarnie, piekarnie, przetwórstwo warzyw i owoców).

Jeśli chodzi o różnicowanie działalności w kierunku nierolniczym pomoc zostanie przede wszystkim udzielona tym przedsięwzięciom, które będą dotyczyły rozwoju usług turystycznych oraz związanych ze sportem, rekreacją, wypoczynkiem, przetwórstwa produktów rolnych lub leśnych pochodzących z terenu LGD, sprzedaży produktów wytworzonych lokalnie, rzemiosła i rękodzieła.

Przewiduje się również prowadzenie doradztwa dla osób i podmiotów zainteresowanych rozwojem swojej działalności w zakresie usług i produktów potrzebnych na obszarze LGD szczególnie w aspekcie wyznaczonych celów w strategii. W celu upowszechnienia dobrych przykładów mikroprzedsiębiorczości oraz gospodarstw rozwijających alternatywną działalność zostanie zorganizowany konkurs na najciekawsze przedsięwzięcie gospodarcze LGD Lider A4.

#### **Grupy docelowe beneficjentów:**

Rolnicy, przedsiębiorcy zainteresowani inwestowaniem w turystykę produkty lokalne i usługi, samorządy i jednostki im podległe, organizacje pozarządowe, organizacje kościelne, związki wyznaniowe, mieszkańcy i członkowie LGD.

**Lista rekomendowanych operacji:**

Operacje	Minimalna ilość operacji	Preferowany zakres operacji
<b>Odnowa i rozwój wsi</b>	<b>2</b>	<ul style="list-style-type: none"> <li>- inwestycje w zakresie ścieżek rowerowych, szlaków pieszych, miejsc rekreacyjnych, punktów stałego odpoczynku, obiektów sportowych, świetlic i klubów wiejskich</li> <li>- budowa, przebudowa lub remont małej i dużej infrastruktury turystycznej</li> <li>- opracowanie koniecznej dokumentacji technicznej i projektowej</li> <li>- budowa, przebudowa lub remont obiektów na cele promocji lokalnych produktów i usług, rozwoju funkcji turystycznych,</li> <li>- zagospodarowanie cieków i zbiorników na rzecz rekreacji,</li> <li>- zakup towarów służących kultywowaniu tradycji społeczności lokalnych lub tradycyjnych zawodów</li> <li>- zakup sprzętu, materiałów, usług służących realizacji operacji,</li> <li>- zakup towarów służących kultywowaniu tradycji społeczności lokalnych lub tradycyjnych zawodów</li> </ul>
<b>Małe projekty</b>	<b>25</b>	<ul style="list-style-type: none"> <li>- kultywowanie tradycyjnych zawodów i rzemiosła,</li> <li>- kultywowanie miejscowych tradycji, obrzędów, zwyczajów,</li> <li>- budowa/ odbudowa małej infrastruktury turystycznej,</li> <li>- utworzenie, modernizacja bazy informacji turystycznej, stron www, publikacji</li> <li>- organizacja imprez kulturalnych, rekreacyjnych, sportowych,</li> <li>- szkolenia dla mieszkańców LGD,</li> <li>- inicjowanie powstawania, przetwarzania, wprowadzenia na rynek produktów i usług opartych na zasobach lokalnych</li> <li>- wykorzystanie energii odnawialnej przy prowadzeniu działalności kulturalnej lub gospodarczej,</li> </ul>
<b>Różnicowanie w kierunku działalności nierolniczej</b>	<b>24</b>	<ul style="list-style-type: none"> <li>- rozwój usług turystycznych oraz związanych ze sportem, rekreacją, wypoczynkiem,</li> <li>- sprzedaż hurtowa lub detaliczna, magazynowanie lub przechowywanie towarów</li> <li>- doradztwo, rachunkowość, usługi informatyczne</li> <li>- przetwórstwo produktów rolnych lub leśnych,</li> <li>- rzemiosło lub rękodzielnictwo,</li> <li>- roboty i usługi budowlane oraz instalacyjne</li> <li>- usługi transportowe, usługi komunalne</li> <li>- wytwarzanie produktów energetycznych z biomasy</li> <li>- pozostałe operacje ujęte w Osi III PROW „Różnicowanie w kierunku działalności nierolniczej”</li> </ul>

<b>Tworzenie i rozwój mikro przedsiębiorstw</b>	<ul style="list-style-type: none"> <li>- rozwój usług turystycznych oraz związanych ze sportem, rekreacją, wypoczynkiem,</li> <li>- sprzedaż hurtowa lub detaliczna, magazynowanie lub przechowywanie towarów</li> <li>- doradztwo, rachunkowość, usługi informatyczne</li> <li>- przetwórstwo produktów rolnych lub leśnych,</li> <li>- rzemiosło lub rękodzielnictwo,</li> <li>- roboty i usługi budowlane oraz instalacyjne</li> <li>- usługi transportowe, usługi komunalne</li> <li>- wytwarzanie produktów energetycznych z biomasy</li> <li>- pozostałe operacje ujęte w Osi III PROW „Tworzenie i rozwój mikroprzedsiębiorstw”.</li> </ul>
<b>Funkcjonowanie LGD</b>	<ul style="list-style-type: none"> <li>- doradztwo, szkolenia dla LGD</li> <li>- badania i analizy</li> <li>- studia i plany wykonalności dla przedsięwzięć</li> <li>- wydarzenia i wydawnictwa o charakterze promocyjnym</li> </ul>

**Wskaźniki realizacji Przedsięwzięcia II – „Wykorzystanie potencjału A4 w tworzeniu dóbr i usług” oraz celu ogólnego 2 i celów szczegółowych 2.1; 2.2; 2.3**

Wyszczególnienie	Opis	Wskaźniki realizacji przedsięwzięcia i celów LSR	Źródła weryfikacji
Cel ogólny	<b>2. Wzrost dostępności do dóbr i usług na obszarze LGD</b>	Wskaźniki oddziaływania: - wzrost poziomu przedsiębiorczości mieszkańców, - wzrost zainteresowania turystów obszarem LGD	Dane w siedzibie LGD (badania, pozyskanie danych z j.s.t. i DOT)
Cele szczegółowe	<b>2.1 Tworzenie i rozwój oferty turystycznej; 2.2 Produkty lokalne ważnym kierunkiem aktywności mieszkańców; 2.3 Tworzenie nowych miejsc pracy w mikroprzedsiębiorczości i pozarolniczej działalności gospodarczej</b>	Wskaźniki rezultatu: - Ilość pozarolniczych miejsc pracy (utworzenie min. 10 do 2012r.), - Ilość zarejestrowanych podmiotów gospodarczych (min. 10 do 2012r.), - Ilość osób które ukończyły szkolenia (min. 500 do 2012r.), - Ilość utworzonych punktów małej infrastruktury turystycznej (min. 40 do 2012r.), - ilość osób biorących udział w konkursach (min. 50 do 2012r.), - ilość osób biorących udział w imprezach promocyjnych (min. 2000 do 2012r.) - ilość udzielonych noclegów	Dane w siedzibie LGD (dane z j.s.t., organizacji i instytucji)
Działania PROW	<b>Odnowa wsi</b>	Wskaźniki produktu: min. 2 zrealizowane operacji	Dokumentacja w j.s.t. i siedzibie LGD
	<b>Małe projekty</b>	Wskaźniki produktu: min. 25 zrealizowanych operacje	Dokumentacja w siedzibie LGD
	<b>Różnicowanie w kierunku działalności nierolniczej</b>	Wskaźniki produktu: min. 24 zrealizowanych operacji	Dokumentacja w j.s.t. i siedzibie LGD
	<b>Tworzenie i rozwój mikroprzedsiębiorstw</b>	Wskaźniki produktu: min . 24 zrealizowanych operacji	Dokumentacja w j.s.t. i siedzibie LGD

	<b>Funkcjonowanie LGD</b>	Wskaźniki rezultatu: - przeprowadzenie min. 10 szkoleń dla 200 mieszkańców do 2012r., - wydanie min. 4 publikacji w nakładzie 5 000 egzemplarzy do 2012r., - ilość odwiedzin serwisu internetowego LGD	Dokumentacja w siedzibie LGD
--	---------------------------	---	------------------------------

<b>3. Cel ogólny: Rozwój aktywności i integracji społecznej mieszkańców</b>	
<b>Cele szczegółowe</b>	<b>Przedsięwzięcie III Stowarzyszenie LGD Lider A4 inkubatorem aktywności lokalnej i partnerstwa regionalnego</b>
<b>3.1 Wsparcie inicjatyw mieszkańców i organizacji wiejskich</b>	<ul style="list-style-type: none"> <li>▪ Wsparcie grup nieformalnych i organizacji pozarządowych działających na terenie LGD</li> <li>▪ Wyszukiwanie i wzmocnienie liderów lokalnych (spotkania, konkursy, szkolenia, doradztwo itp.)</li> <li>▪ Budowa, modernizacja i wyposażenie świetlic wiejskich oraz tworzenie Sieci współpracy między nimi</li> <li>▪ Wsparcie realizacji inicjatyw lokalnych na rzecz integracji społeczności wiejskiej (impres, wydarzeń, zajęć, warsztatów)</li> <li>▪ Utworzenie Wiejskiego Ośrodka Edukacyjnego pod którego szyldem będą się odbywały zajęcia dla mieszkańców (edukacja osób starszych, wsparcie projektów młodzieżowych, wsparcie dla rodzin i innie)</li> </ul>
<b>3.2 Integracja regionalna społeczności gmin</b>	<ul style="list-style-type: none"> <li>▪ Wymiana dobrych praktyk (seminaria, spotkania, publikacje, wyjazdy i inne)</li> <li>▪ Opracowanie wspólnego kalendarza imprez oraz organizacja imprez międzygminnych ( np. turnieje, wystawy, konkursy, festyny, rozgrywki sportowe itp.)</li> <li>▪ Opracowanie aktualne Mapy Inicjatyw Lokalnych na stronach www. LGD</li> </ul>
<b>3.3 Rozwój Lokalnej Grupy Działania</b>	<ul style="list-style-type: none"> <li>▪ Wsparcie eksperckie i prawne</li> <li>▪ Badania i opracowania dot. zasobów LGD</li> <li>▪ Udział w wizytach studyjnych w kraju i zagranicą</li> <li>▪ Udział w sieciach LGD i wymiana dobrych praktyk</li> <li>▪ Udział w warsztatach, szkoleniach i konferencjach pracowników biura LGD, Zarządu, Rady, członków Zespołów Roboczych.</li> <li>▪ Opracowanie multimedialnej bazy zasobów LGD</li> <li>▪ Opracowanie i bieżąca aktualizacja serwisu www LGD oraz innych form informujących mieszkańców o LGD ( np. biuletyn, opracowania multimedialne, artykuły w prasie gminnej, lokalnej regionalnej)</li> <li>▪ Promocja w mediach elektronicznych</li> <li>▪ Promocja w mediach drukowanych</li> <li>▪ Wypromowanie wizerunku i logo grupy</li> <li>▪ Wsparcie dla punktów konsultacyjnych dla Osi 4 Leader powołanych przy Urzędach Gmin Kobierzyce, Święta Katarzyna, Kąty Wrocławskie, Żórawina</li> </ul>

### **Opis przedsięwzięć**

#### **Przedsięwzięcie III Stowarzyszenie LGD Lider A4 inkubatorem aktywności lokalnej i partnerstwa regionalnego.**

Przedsięwzięcie przyczynia się do realizacji:

- celu ogólnego 3 „Rozwój aktywności i integracji społecznej mieszkańców”

- celu szczegółowego 3.1 „Wsparcie inicjatyw mieszkańców i organizacji wiejskich”

- **celu szczegółowego 3.2** „Integracja regionalna społeczności gmin”
- **celu szczegółowego 3.3** „Rozwój Lokalnej Grupy Działania”

### **Uzasadnienie przedsięwzięcia i celu ogólnego.**

Obszar LGD charakteryzuje się różnorodną aktywnością mieszkańców i organizacji pozarządowych. Sektor pozarządowy najliczniej reprezentowany jest w gminie Kąty Wrocławskie i Kobierzyce, najmniej organizacji funkcjonuje w gminie Żórawina. Mieszkańcy najchętniej angażują się w działalność klubów sportowych, Ludowych Zespołów sportowych czy sekcji sportowych działających przy szkołach. Organizowaniu aktywności sportowej sprzyjają boiska sportowe, liczne rozgrywki, turnieje, imprezy w trakcie, których rywalizują młodszy i starszy mieszkańcy.

Inne pola aktywności to organizacje działające na rzecz osób starszych, niepełnosprawnych, dzieci, integracji europejskiej czy stowarzyszenia rozwoju miejscowości.

Pomimo systematycznie realizowanych w gminach programów współpracy samorządu z sektorem pozarządowym zjawisko aktywności i zaangażowania społecznego dotyczy niewielkich grup ludności.

Organizacje i społeczności lokalne charakteryzuje wiele barier ograniczających rozwój tego ważnego dla wsi potencjału:

- słabe merytoryczne przygotowanie liderów i osób zaangażowanych w działalność stowarzyszeń (nieumiejętność pozyskiwania środków finansowych, rozliczania dotacji, zarządzania zespołami ludzkimi),
- niedomagania prawne i formalne (nieuregulowany status prawny, brak siedziby, nieznanostwo przepisów),
- niewiedza jak zorganizować grupę wokół celu i zarejestrować stowarzyszenie,
- roszczeniowość mieszkańców i liderów wynikająca z przeświadczenia że dobra sytuacja finansowa gmin powinna rzutować na dobrą finansową sytuację organizacji.

Problemem jest również słaba asymilacja napływowych mieszkańców z rdzennymi mieszkańcami co rzutuje dezintegracją więzi społecznych na poziomie małych miejscowości, szczególnie tych położonych bliżej Wrocławia.

Ważnym zjawiskiem bezpośrednio związanym z sytuacją demograficzną w gminach jest wzrost potrzeb w zakresie zagospodarowania czasu wolnego dzieci, młodzieży, osób starszych rodzin z małymi dziećmi. Tu dobre zaplecze może stanowić różnorodna oferta ośrodków kultury wzbogacona o rozwiniętą ofertę świetlic wiejskich stanowiących miejsca aktywności i integracji mieszkańców. Wymiana doświadczeń i dobrych praktyk pomiędzy gminami i budowanie sieci współpracy i więzi pomiędzy społecznościami to ważne zadanie dla LGD na lata 2009-2015.

### **▪ Cel 3.1 „Wsparcie inicjatyw mieszkańców i organizacji wiejskich”**

W celu tym założono szerokie wsparcie aktywności mieszkańców grup nieformalnych, organizacji pozarządowych istniejących i planowanych do założenia oraz wzmocnienie liderów lokalnych w zakresie pozyskiwania środków finansowych, pisania projektów, zarządzania zespołami ludzkimi.

Ta wiedza i umiejętności powinny procentować lepszym zorganizowaniem sektora pozarządowego, pełniejszą integracją mieszkańców i szerszym włączeniem się w nurt rozwoju gmin. Zaplanowano także działania związane z organizacją Wiejskiego Ośrodka Edukacyjnego pod szyldem którego w gminach LGD będzie realizowana oferta zajęć dla mieszkańców od edukacji osób starszych po wsparcie inicjatyw młodzieżowych i propozycję wsparcia rodzin, np. matek z małymi dziećmi.

Oferta zagospodarowania czasu wolnego będzie realizowana poprzez rozwój świetlic wiejskich w miejscowościach LGD.

Dla potrzeb realizacji tego celu szczegółowego preferowane będą operacje składane przez wnioskodawców których rezultatem będzie wzrost aktywności i integracji społecznej mieszkańców na poziomie lokalnym, przygotowanie obiektów pełniących szerokie funkcje społeczne, informacja, promocja aktywności społecznej, szkolenia i animowanie mieszkańców.

### **Cel 3.2 Integracja regionalna społeczności gmin**

Lokalna Grupa Działania Lider A4 jest partnerstwem młodym powołanym do życia w maju 2008r. Wcześniejsze doświadczenia współpracy dotyczyły inwestycji, zagospodarowania przestrzennego, infrastruktury komunikacyjnej i technicznej i realizowane były w ramach Powiatu Wrocławskiego i aglomeracji wrocławskiej. Idea powołania partnerstwa zrodziła się z potrzeby współdziałania na rzecz aktywizacji i budowania kapitału społecznego w gminach sąsiadujących ze sobą, mających podobne cele rozwojowe i podobne problemy środowiskowe, gospodarcze i społeczne.

Każda z gmin ma swoje doświadczenia dotyczące rozwoju wsi. W ramach partnerstwa LGD Lider A4 założono wymianę dobrych praktyk poprzez wspólne seminaria, spotkania, publikacje, wyjazdy, opracowanie kalendarza imprez wspólnego dla obszaru LGD, wsparcie organizacji imprez międzygminnych wiodących w skali regionu ukazujących jego specyfikę. Tu bardzo ważne znaczenie będzie miało wykreowanie nowych wydarzeń promujących region LGD lub też wykorzystanie znanych imprez gminnych i propagowanie ich pod wspólnym szyldem LGD. Mieszkańcy obszaru i Wrocławia mogą stanowić liczną rzeszę odbiorców takiej oferty kulturalnej.

Przedsięwzięciem integrującym gminy będzie również opracowanie bazy danych o organizacjach, przedsięwzięciach i liderach tych inicjatyw. Informacje zostaną opracowane na bazie doświadczeń gminy Kobierzyce realizującej Mapę Aktywności Lokalnej. W przyszłości Mapa Aktywności może inicjować opracowanie wspólnych projektów poprzez kilka organizacji.

W tym celu preferowane będą operacje realizowane w ramach funkcjonowania LGD oraz małych projektów poprzez finansowanie imprez kulturalnych, rekreacyjnych, sportowych oraz szkoleń i warsztatów dla mieszkańców.

### **Cel 3.3 Rozwój Lokalnej Grupy Działania**

Lokalna Grupa Działania jako forma prawna i organizacja zaczęła funkcjonować po zarejestrowaniu w latem 2008r. Jako stowarzyszenie o bardzo krótkim stażu potrzebuje wzmocnienia i wyposażenia w odpowiednią wiedzę o warunkach funkcjonowania działań Leader i Programu Rozwoju Obszarów Wiejskich. Stąd też zaplanowano, szczególnie w okresie początkowym warsztaty i szkolenia podnoszące wiedzę członków Stowarzyszenia, Rady i innych partnerów. Przewiduje się wsparcie dla punktów konsultacyjnych dla Osi IV Leader powołanych przy Urzędach Gmin Kobierzyce, Święta Katarzyna, Kąty Wrocławskie, Żórawina.

Na serwisie LGD Lider A4 zaplanowano bieżącą promocję działań partnerstwa oraz informacje o naborze wniosków. Zostanie opracowana multimedialna baza zasobów LGD (projekty, inicjatywy mieszkańców, przykłady imprez, produktów lokalnych).

W celu szybkiej wizualnej identyfikacji grupy zostanie opracowane logo i wizerunek LGD wraz z materiałami graficznymi (nadruki, koperty, pisma, itd.). W ramach tego celu przewidziano również prowadzenie badań i opracowań dla obszaru (studia, analizy, monografie) oraz wsparcie eksperckie i prawne dla rozwoju LGD oraz partnerów społecznych. Przewidziana jest także promocja w mediach drukowanych oraz elektronicznych.

Cel ten głównie będzie realizowany poprzez działania z zakresu funkcjonowania LGD

**Grupy docelowe beneficjentów:**

Organizacje pozarządowe, organizacje kościelne i związki wyznaniowe, KGW, OSP, KL, grupy nieformalne, liderzy lokalni, Rady Sołeckie, Samorządy i jednostki im podległe, mieszkańcy i członkowie LGD.

**Lista rekomendowanych operacji:**

<b>Operacje</b>	<b>Minimalna ilość operacji</b>	<b>Preferowany zakres operacji</b>
<b>Odnowa i rozwój wsi</b>	<b>3</b>	– budowa, przebudowa, remont i wyposażenie obiektów przeznaczonych na cele społeczno – kulturowe, wypoczynku i rekreacji
<b>Małe projekty</b>	<b>40</b>	– organizacja imprez kulturalnych, rekreacyjnych, sportowych – promocja lokalnej twórczości kulturalnej, – kultywowanie tradycyjnych zawodów i rzemiosła, – wykorzystanie energii odnawialnej przy prowadzeniu działalności kulturalnej i gospodarczej, – remont i wyposażenie świetlic wiejskich – udostępnianie urządzeń i sprzętu komputerowego
<b>Różnicowanie w kierunku działalności nierolniczej</b>	<b>1</b>	– usługi informatyczne – doradztwo
<b>Tworzenie i rozwój mikro przedsiębiorstw</b>	<b>1</b>	– usługi informatyczne – doradztwo
<b>Funkcjonowanie LGD</b>		– szkolenia i animowanie społeczności lokalnej i LGD – informowanie o obszarze działania – wydarzenia o charakterze promocyjnym – wsparcie dla Zespołów Roboczych LGD

**Wskaźniki realizacji Przedsięwzięcia III– Stowarzyszenie LGD Lider A4 inkubatorem aktywności lokalnej i partnerstwa regionalnego” oraz celu ogólnego 3 i celów szczegółowych 3.1; 3.2; 3.3**

Lokalna Strategia Rozwoju LGD Stowarzyszenie Lokalna Grupa Działania na rzecz zrównoważonego rozwoju Gmin Kąty Wrocławskie, Kobierzyce, Święta Katarzyna, Żórawina – Lider A4”

Wyszczególnienie	Opis	Wskaźniki realizacji przedsięwzięcia i celów LSR	Źródła weryfikacji
Cel ogólny	<b>3. Rozwój aktywności i integracji społecznej mieszkańców</b>	Wskaźniki oddziaływania: - wzrost poziomu aktywności społecznej mieszkańców, - wzrost integracji społecznej lokalnie i regionalnie, - rozwój organizacyjny LGD	Dane w siedzibie LGD
Cele szczegółowe	<b>3.1 Wsparcie inicjatyw mieszkańców i organizacji; 3.2 Integracja regionalna społeczności gmin; 3.3 Rozwój Lokalnej Grupy Działania</b>	Wskaźniki rezultatu: - Ilość nowozałożonych organizacji pozarządowych (min. 8 do 2012r.), - Ilość osób które ukończyły szkolenia (min. 200 do 2012r.), - Ilość zmodernizowanych/wyposażonych świetlic wiejskich (min. 8 do 2012r.), - Ilość osób biorących udział w imprezach (min. 1000 do 2012r.), - Ilość imprez międzygminnych (min. 4 do 2012r.)	Dane w siedzibie LGD (dane z j.s.t. organizacji i instytucji)
Działania PROW	<b>Odnowa wsi</b>	Wskaźniki produktu: min. 3 zrealizowane operacje	Dokumentacja w j.s.t. i siedzibie LGD
	<b>Małe projekty</b>	Wskaźniki produktu: min. 30 zrealizowanych operacji	Dokumentacja w siedzibie LGD
	<b>Różnicowanie w kierunku działalności nierolniczej</b>	Wskaźniki produktu: min. 1 zrealizowana operacja	Dokumentacja w j.s.t. i siedzibie LGD
	<b>Tworzenie i rozwój mikroprzedsiębiorstw</b>	Wskaźniki produktu: min. 1 zrealizowana operacja	Dokumentacja w j.s.t. i siedzibie LGD
	<b>Funkcjonowanie LGD</b>	Wskaźniki rezultatu: - przeprowadzenie min. 12 szkoleń dla 200 członków LGD do 2012r., - ilość odwiedzin serwisu internetowego LGD - przygotowanie min. 4 opracowań o zasobach LGD do 2012r.,	Dokumentacja w siedzibie LGD